

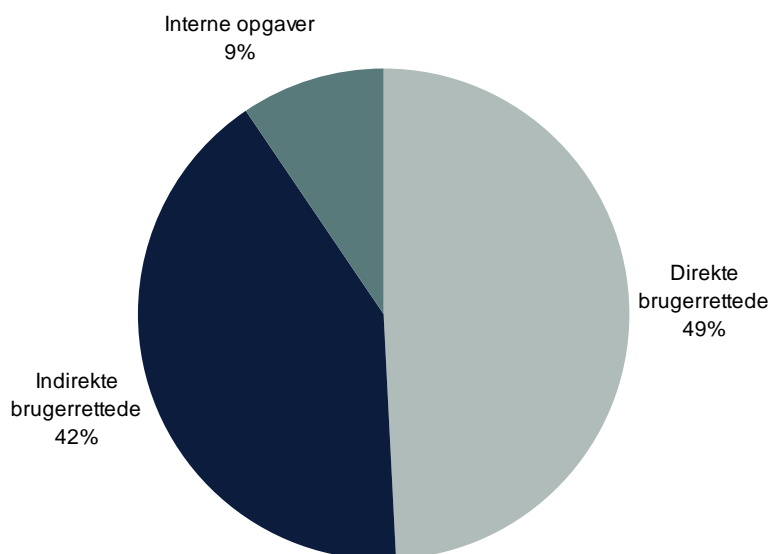
Kapitel 2

Lærernes tidsanvendelse og forskelle heri mellem kommuner

2.1. Fordeling af lærernes arbejdstid på formål

En kortlægning af folkeskolelærernes arbejdstid i ni kommuner peger på, at cirka 49 pct. af skolelærernes arbejdstid i skoleåret 2008/2009 anvendes på direkte brugerrettede opgaver (herunder egentlig undervisning), mens 42 pct. anvendes på indirekte brugerrettede opgaver og 9 pct. anvendes på interne opgaver, jf. figur 2.1.

Figur 2.1. Opdeling af lærernes arbejdstid på hovedformål, 2008/2009



Kilde: Kortlægning og måling af administrative opgaver på folkeskoleområdet, Rambøll september 2009. Se også boks 2.1 nedenfor.

Lærernes ugentlige arbejdstid på 37 timer kan fordeles på gennemsnitligt ugentligt tidsforbrug til en række konkrete opgaver, jf. tabel 2.1. Fx udgør tidsforbruget til direkte brugerrettede opgaver i gennemsnit 18 timer og 11 om ugen, hvilket svarer til godt 49 pct. af den ugentlige arbejdstid.

Tabel 2.1. Lærernes gennemsnitlige ugentlige tidsanvendelse fordelt på opgaver, 2008/2009

	Tid	Pct. af total
Direkte brugerrettede opgaver i alt	18:11	49,1
Gennemførelse af skemalagt undervisning	12:52	34,8
Møder med forældre og elever (skole-hjem opgaver)	02:19	6,3
Anden undervisning og evaluering med elever	01:28	4,0
Opgaver vedr. klasselærerfunktion	01:18	3,5
Afvikling af afgangsprøver og nationale test	00:14	0,6
Indirekte brugerrettede opgaver i alt	15:22	41,5
Forberedelse af egen undervisning	06:26	17,4
Interne møder, møder med fagteams, kommuner mv.	02:15	6,1
Planlægning af skoleår, prøver mv.	02:02	5,5
Evaluering af elevernes udbytte af undervisning	00:51	2,3
Forberedelse af og opfølgning på skole-hjemsamtaler	00:49	2,2
Specialfunktioner (skolebestyrelse, elevråd, bibliotek)	00:43	1,9
Møde om elever med vanskeligheder og særlige	00:43	1,9
Øvrige indirekte brugerrettede opgaver	01:33	4,2
Interne opgaver i alt	03:27	9,3
Afholdelse af pauser og frokost	01:38	4,4
Øvrig tidsanvendelse	00:59	2,7
Intern administration	00:29	1,3
Faglig udvikling og sparring med skoleleder	00:21	0,9
Ugentlig arbejdstid i alt	37:00	100

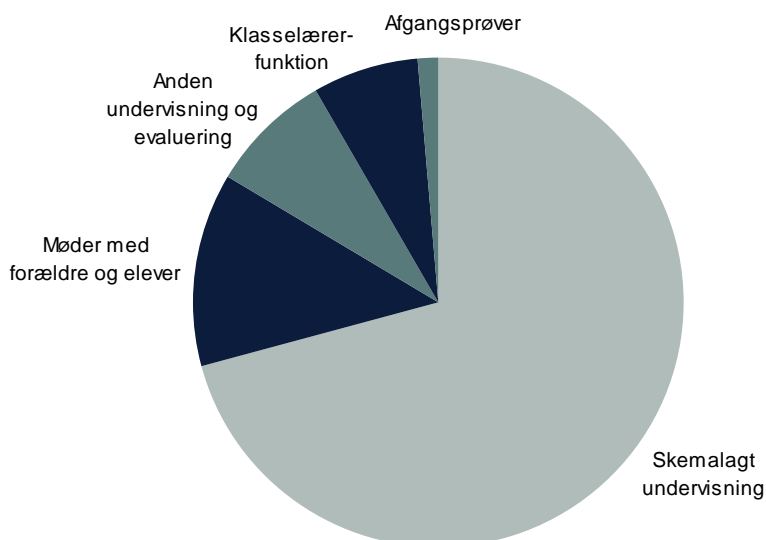
Kilde: Kortlægning og måling af administrative opgaver på folkeskoleområdet, Rambøll september 2009

12 timer og 52 minutter ugentlig – svarende til knap 35 pct. af lærernes samlede arbejdstiden - anvendes på skemalagt undervisning. Skemalagt undervisning udgør langt hovedparten af de brugerrettede opgaver for skolelærere, jf. figur 2.2.

Andre direkte brugerrettede opgaver for skolelærere er møder med forældre og elever (fx skole-hjem-samtaler), anden undervisning (fx ekskursioner) og evaluering med elever, klasselærer opgaver samt afvikling af eksaminer mv.

Disse andre opgaver tegner sig tilsammen for godt 14 pct. af den samlede arbejdstid, jf. tabel 2.1.

Figur 2.2. Fordeling af brugerrettede opgaver for lærere, 2008/2009



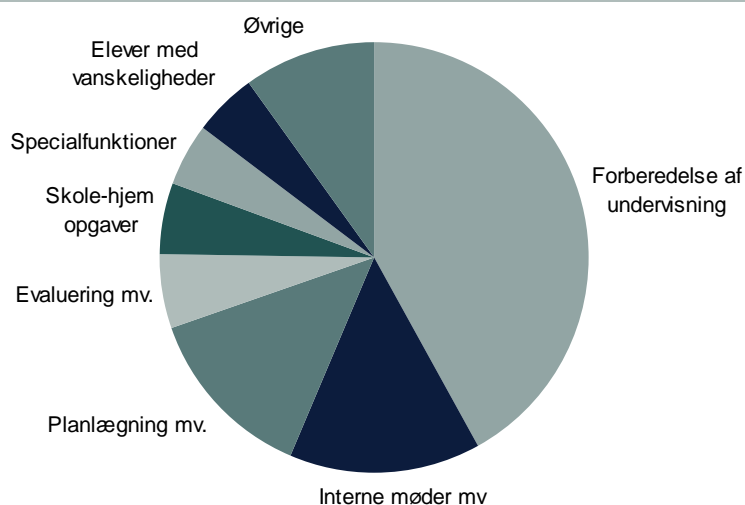
Kilde: Kortlægning og måling af administrative opgaver på folkeskoleområdet, Rambøll september 2009

I alt 15 timer og 22 minutter – svarende til 41,5 procent - af læreres ugentlige arbejdstid går med såkaldt indirekte brugerrettede opgaver, jf. tabel 2.1.

Den mest tidskrævende af disse opgaver er forberedelse af egen undervisning, som i gennemsnit tager 6 timer og 26 minutter eller 17,4 procent af den samlede arbejdstid. Andre forholdsvis tidskrævende indirekte brugerrettede opgaver er interne møder, herunder møder med fag-teams etc. (6,1 procent af arbejdstiden) samt planlægning af skoleår og prøver mv. (5,5 pct. af arbejdstiden). Disse udgør tilsammen hovedparten af de indirekte brugerrettede opgaver, jf. figur 2.3.

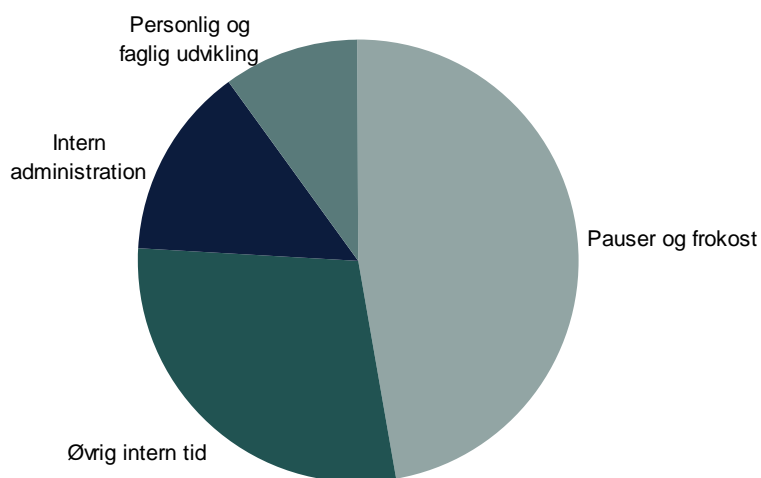
Andre indirekte brugerrettede opgaver omfatter evaluering af elevernes udbytte af undervisningen (herunder karaktergivning), forberedelse af og opfølgning på skole-hjemsamtaler, specialfunktioner (fx skolebibliotek), møder om elever med vanskeligheder samt en række mindre opgaveområder.

Figur 2.3. Fordeling af indirekte brugerrettede opgaver for lærere, 2008/2009



Kilde: Kortlægning og måling af administrative opgaver på folkeskoleområdet, Rambøll september 2009

Figur 2.4. Fordeling af interne opgaver for lærere, 2008/2009



Kilde: Kortlægning og måling af administrative opgaver på folkeskoleområdet, Rambøll september 2009

3 timer og 27 minutter ugentligt – svarende til godt 9 procent af lærernes samlede arbejdstid – går med såkaldte interne opgaver, jf. tabel 2.1.

Knap halvdelen heraf består af pauser og frokost, jf. også figur 2.4.

Lærerenes effektive arbejdstid er således reelt kun godt 35 timer ugentligt, når tid til pauser og frokost fraregnes.

Som en del af den omtalte undersøgelse (*Kortlægning og måling af administrative opgaver på folkeskoleområdet*, Rambøll september 2009) er opgjort lærernes vurdering af, hvor der er et potentiale for at begrænse

tidsforbruget til ikke direkte brugerrettede opgaver konkrete opgaver og dermed effektivisere anvendelsen af arbejdstiden, jf. boks 2.1. Lærernes vurdering af forenklingspotentiale af konkrete opgaver kombineret med det faktiske tidsforbrug til disse opgaver indebærer dog et meget begrænset potentiale for at frigøre arbejdstid til undervisning.

Boks 2.1. Rapporten "*Kortlægning og måling af administrative opgaver på folkeskoleområdet*", Rambøll september 2009

Undersøgelsen er gennemført i foråret 2009 i ni kommuner og omfatter tre særskilte malinger:

En løbende tidsmåling, hvor respondenterne har angivet, hvordan deres arbejdstid fordeler sig på forskellige arbejdsopgaver. For hver opgave er registreret det antal timer og minutter, som respondenterne cirka har brugt på opgaven i løbet af dagen. Dette er gjort hver dag over en periode på to uger.

En retrospektiv tidsmåling, som omfatter omhandler respondentens tidsanvendelse i hele det igangværende skoleår. Målingen dækker over en tilbageskuende del og en fremadskuende del. Den tilbageskuende del dækker over perioden fra og med den 1. august 2008 til og med den 31. marts 2009, mens den fremadskuende del dækker over perioden fra og med den 1. april 2009 til og med den 31. juli.

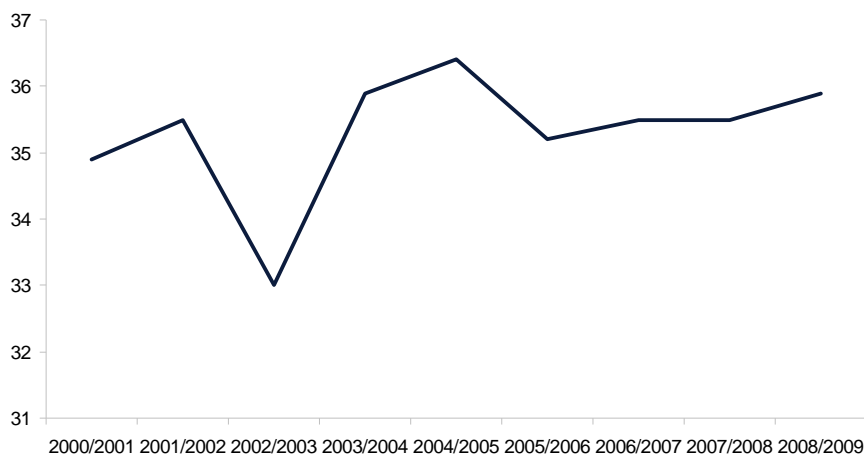
En oplevelsesmåling, hvor respondenterne har angivet, hvordan arbejdet med de enkelte opgaver opleves. Først har respondenterne forholdt sig til opgavernes vigtighed, og dernæst hvorvidt den enkelte opgave kan løses nemmere og hurtigere.

Tidsforbrug per opgave er hovedsageligt beregnet på baggrund af den retrospektive måling, hvor deltagerne er blevet bedt om at fordele deres arbejdstid på opgaverne procentuelt over en 8-måneders tilbageskuende periode og en 4-måneders fremadskuende periode. De procentvise andele per opgave er så beregnet som et vægtet gennemsnit af den tilbageskuende og den fremadskuende del af målingen og dernæst omregnet til timer og minutter i en konstrueret 37-timers arbejdsuge. Valget af en 37-timers arbejdsuge er ikke et udtryk for det faktiske tidsforbrug blandt medarbejdergrupperne i undersøgelsen. En typisk lærer arbejder eksempelvis 42 timer om ugen i den faktiske måleperiode.

2.2. Forskelle i lærernes undervisningstid mellem kommuner

Lærernes planlagte undervisningstid udgjorde knap 36 pct. af arbejdstiden i skoleåret 2008/2009 for et gennemsnit af alle landets kommuner, jf. figur 2.5. I skoleåret 2000/2001 var den gennemsnitlige undervisningsandel knap 35 pct. af arbejdstiden. Det er dog usikkert, om man på den baggrund kan konkludere, at undervisningsandelen faktisk er steget, idet der i den betragtede periode er sket ændringer i opgørelsesmetode mv.

Figur 2.5. Andel af lærernes arbejdstid anvendt på undervisning, 2000/01-2008/09



Kilde: UNI-C

Opgjort i timer svarer den landsgennemsnitlige undervisningsandel på 35,9 pct. til en ugentlig undervisningstid på cirka 17,3 timer, jf. boks 2.2.

Boks 2.2. Opgørelse af undervisningsprocent for folkeskolelærere

Undervisningsprocenten er defineret som den andel af et årsværk, der i den enkelte kommune anvendes til undervisning, og fremkommer ved at sætte timetallet (å 60 minutter) for undervisningen i forhold til det samlede arbejdstimetal for et årsværk (1924 årlige timer).

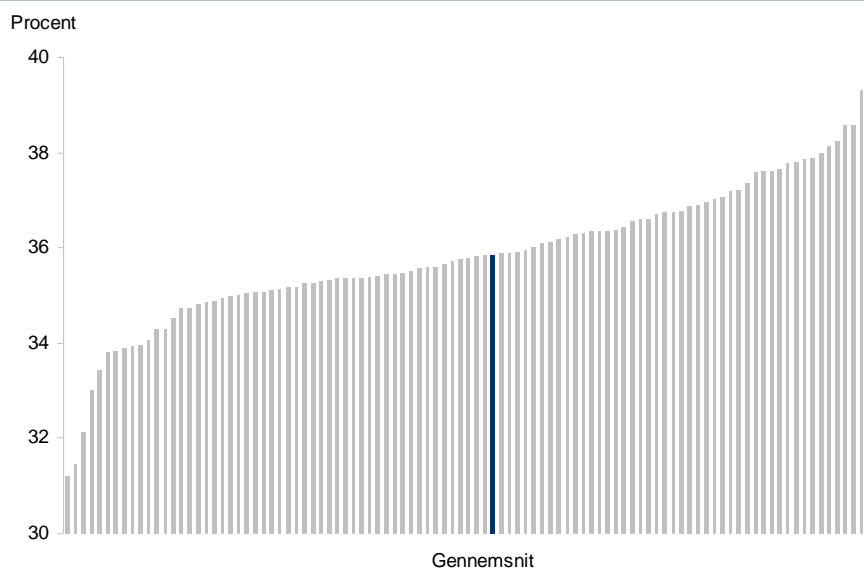
Jf. arbejdstidsaftalerne indgået mellem KL og Lærernes Centralorganisation defineres undervisning som den aktivitet, der foregår, når læreren skaber og fremmer processer, der øger elevernes kompetencer. Ud over klasseundervisning, holdundervisning og individuel undervisning, finder undervisning i princippet sted ved alle aktiviteter sammen med eleven/eleverne uanset organisering, eksempelvis gennem gruppearbejde, rådgivning, vejledning, løbende evaluering, målfastsættelse, elevsamtaler, lejrskoler, ekskursioner samt sociale og kulturelle arrangementer.

Denne afgrænsning af undervisningstid svarer formentlig nogenlunde til begrebet *direkte brugerrettede opgaver* i den tidligere omtalte undersøgelse: *Kortlægning og måling af administrative opgaver på folkeskoleområdet*, Rambøll september 2009.

Den landsgennemsnitlige undervisningsandel på 35,9 pct. modsvarer et gennemsnit på godt 690 årlige undervisningstimer (å 60 minutter) per lærerårsværk. Hvis man forudsætter et skoleår på 40 skoleuger, svarer det til en gennemsnitlig ugentlig undervisningstid på cirka 17,3 timer ($= 35,9 \cdot 1924 / 40$) i de uger, hvor der faktisk undervises.

Der er ret store variationer mellem kommunerne i den andel af lærernes arbejdstid, der planlægges anvendt på undervisning i skoleåret 2008/2009: Fra 31,2 pct. i kommunen med den laveste undervisningsandel til 39,5 pct. i kommunen med den højeste andel, jf. figur 2.6.

Figur 2.6. Folkeskolelæreres undervisningsandele i kommuner, 2008/2009



Kilde: UNI-C

Opgjort i timer svarer denne forskel til, at undervisningstiden i kommunen med den højeste undervisningsandel er knap 160 timer højere årligt og cirka 4 timer højere ugentligt end i kommunen med den laveste undervisningsandel.

Jf. Undervisningsministeriets bidrag (af 10. juni 2009) til besvarelse af spørgsmål 309 fra Folketingets uddannelsesudvalg (stillet til Finansministeren), ville antallet af undervisningstimer på landsplan hypotetisk set kunne øges med cirka 2,3 mio. timer, svarende til cirka 3.100 lærerårsværk, hvis alle kommuner havde samme undervisningsandel som de fem kommuner, der har den højeste andel i skoleåret 2008/2009.

Tabel 2.2. Kommuner med højeste og laveste undervisningsandele i 2008/2009

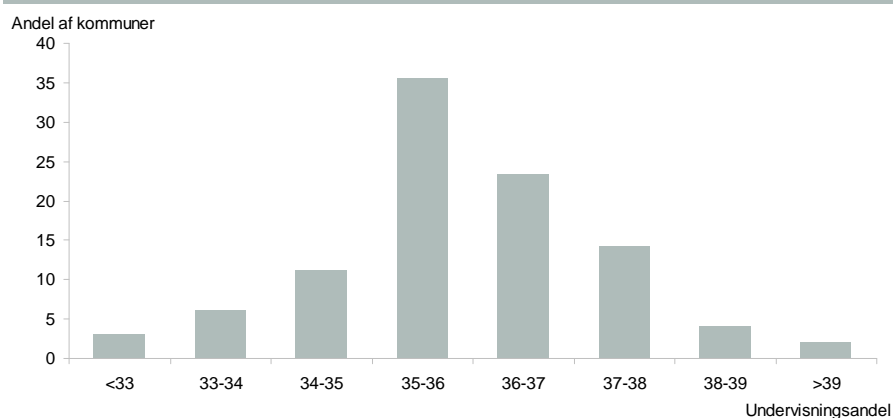
<i>Højeste andele</i>	<i>Læreres undervisningsandele (pct.)</i>
Helsingør	39,5
Solrød	39,3
Bornholm	38,6
Tønder	38,6
Brøndby	38,2
<i>Laveste andele</i>	
Hedensted	33,8
Ballerup	33,0
Tårnby	32,2
Herlev	31,5
Gribskov	31,2
Kilde: UNI-C	

Langt over halvdelen af kommunerne har dog en undervisningstid, der ligger ret tæt på landsgennemsnittet. Således har cirka 36 pct. af kommunerne en undervisningsandel mellem 35 og 36 pct., mens 23 pct. af kommunerne har en undervisningsandel mellem 36 og 37 pct., jf. figur 2.7.

I alt cirka 20 pct. af kommunerne har en undervisningsandel under 35 pct. af arbejdstiden, mens cirka 20 pct. af kommunerne har en undervisningsandel over 37 pct. af arbejdstiden.

Årsagerne til forskellene mellem kommunernes undervisningsandele er ikke velbelyst. En formodning er, at forskelle i administrationspraksis og styring i de enkelte kommuner spiller en rolle for forskellene.

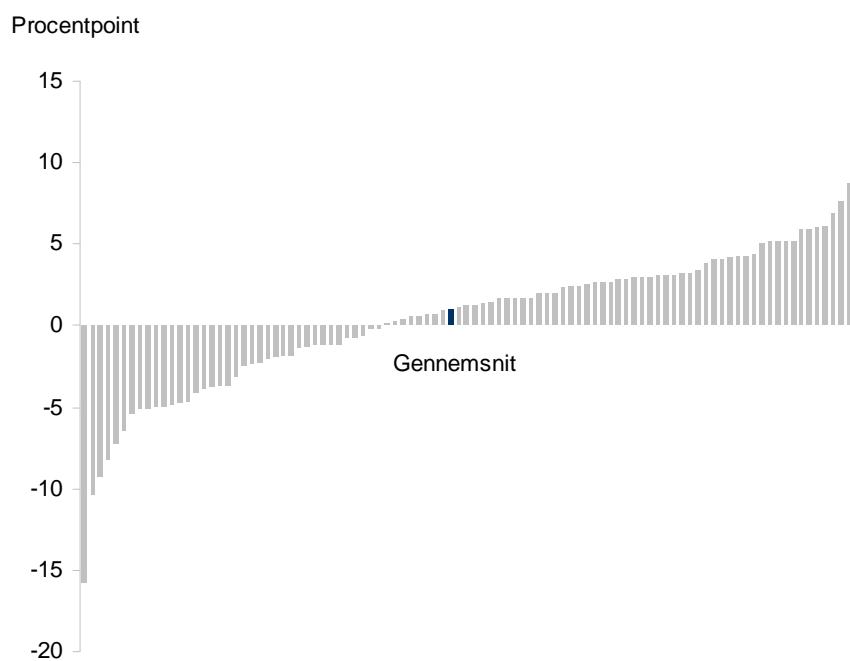
Figur 2.7. Fordeling af kommuner på størrelse af undervisningsandele i 2008/2009



Kilde: UNI-C

Ligesom der er store forskelle i kommunernes undervisningsandele, er der også store forskelle i *udviklingen* i undervisningsandelene på tværs af kommuner i perioden fra skoleåret 2000/2001 til 2008/2009, jf. figur 2.8.

Figur 2.8. Ændring i lærernes undervisningsandele i kommuner, 2000/01-2008/09

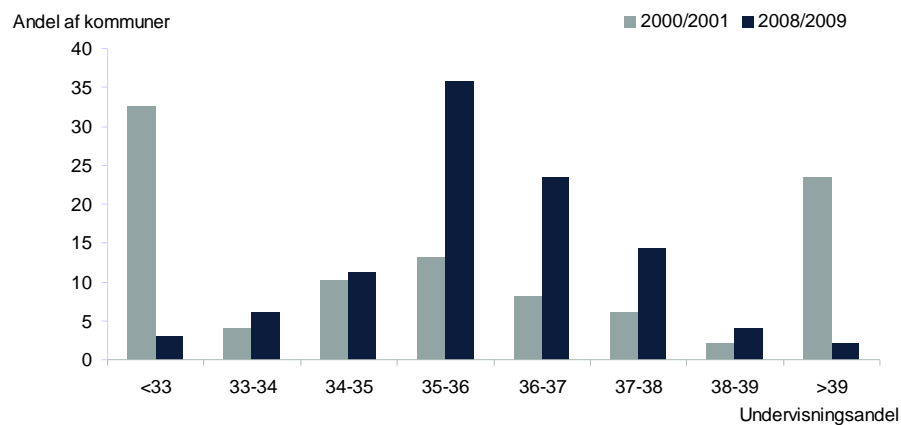


Kilde: UNI-C

Årsagen til denne udvikling er ikke velbelyst. En del af forskellene i udviklingen skyldes formentlig datausikkerhed, herunder databrud i forbindelse med kommunalreformen.

Udviklingstendensen er klart gået i retning af mindre forskelle i undervisningsandelene på tværs af kommuner, jf. figur 2.9, samtidig med at den gennemsnitlige undervisningsandel er vokset.

Figur 2.9. Fordeling af kommuner på undervisningsandel 2000/2001 og 2008/2009



Kilde: UNI-C